

Polní pece na výrobu vápna



Autor: **K. Faltýnek, P. Šlézar, J. Ženožička**
Zdroj: **Zprávy Vlastivědného muzea v Olomouci**

text z r. 2012, do PDF sešitu převedeno
v srpnu roku 2025, tisková verze 1.0

(neprodějný sešit, vytištěno pouze pro vlastní potěšení, osobní potřebu a studijní účely)

Obrázek na titulní straně:

*Experimentální výpal vápna v areálu Staré huti u Adamova,
prováděný v květnu roku 2017 Vápenickou sekčí Spolku
Františka, patřící k Sekci průmyslové archeologie Kruhu přátel
Technického muzea v Brně. Pec obsluhuje Petr Kos
(Foto: Martin Barák)*

Motto:

*Internet není stabilní médium. Článek na něm vydrží třeba týden, video rok, či dva...
Ale papír snadno vydrží desítky let, ba i celá staletí a může tak uchovat informace,
které by neměly jen tak bez povšimnutí zmizet, či upadnout v zapomnění.*

Úvod

Vápno, ať již pálené nebo hašené v minulosti bylo a dodnes je velmi důležitou komoditou.

V minulosti sloužilo jako základní složka zednické malty. Bez vápna by nebylo v minulosti možné stavět pevné a trvalé stavby. Nepostradatelné bylo vápno zejména při zdění komínů, kde se uplatňovala jeho schopnost neutralizovat sirné sloučeniny ze spalín, které by jinak narušovaly zdivo. Vápno se používalo na vybílění stěn obytných místností, chlévů i sklepů. V tomto případě se uplatňovala jeho velká alkalická a tím pádem velmi silná dezinfekční schopnost. Vápno eliminovalo, viry, bakterie, kvasinky i plísň. Všechno, co by mohlo ohrozit trvanlivost potravin nebo způsobit šíření chorob. Vápnem se při epidemiích či válkách zasypávala poštá zvířata i lidské mrtvoly, aby mouchy nešířily do okolí nebezpečné choroboplodné zárodky z rozkládajících se těl. Vápno se využívalo při činění kůží (odchlupení) i k bělení (textilu, cukru) a mnoha dalším věcem. Prostě bez vápna by byl život velmi komplikovaný a ochuzený.

Primárně se vyrábí vápno pálené (oxid vápenatý) vyžháním vápence (uhličitanu vápenatého). Když se toto pálené vápno „uhasí“, tedy smíchá s vodou, chemicky zreaguje a vznikne vápno hašené (hydroxid vápenatý, hydrát), které se používá na výše uvedené věci.

Vápno je pro lidskou civilizaci strategická surovina. A proto i když si dnes můžeme vápno kdykoli koupit, je dobré alespoň vědět, že se dá úspěšně vyrábět primitivní technologií. A to i podomácku.

Ze zpráv vlastivědného muzea...

Předmětem je část oblasti mladečsko-javoříčského krasu i část krasu konického. Toto území, jež lze rámcově ohraničit obcemi od Kovářova po Ludmírov ve směru od severovýchodu k jihozápadu a od Bouzova po obec Lukou ve směru od severozápadu k jihovýchodu, je součástí Ludmírovské vrchoviny, která zaujímá celou severozápadní část Bouzovské vrchoviny.

Toto území je charakteristické ostrůvkovitým výskytem zkrasovatělých výchozů devonských vápenců a širší veřejnosti je známo především díky zpřístupněným jeskyním poblíž obce Javoříčko.

Ovšem výskyt vápence v této oblasti sebou přinesl i jinou, dnes velmi opomíjenou část naší historie – vápenictví.

Zatím nejstarším archeologicky prozkoumaným výrobním zařízením v Javoříčském krasu identifikovaným jako pec na pálení vápna je objekt nacházející se na katastrálním území obce Hvozď v trati zvané „Na dolech“ nedaleko bývalého mlýna.

Lokalita leží v údolí potoka Špránku ve vzdálenosti cca 1,5 km severozápadně od středu obce Hvozď. Plocha výzkumu leží na louce na břehu drobné vodoteče přibližně 100 m jižně od mostu na křižovatce silnic vedoucích z Hvozdu do Milkova a Vojtěchova.

Pokud se týká pozůstatků středověké výroby vápna v oblasti Javoříčského krasu, pak zcela novým zjištěním v této oblasti je pozůstatek pece dosud neznámé konstrukce nacházející se jen několik desítek metrů východně od Zkamenělého zámku v údolí potoka Špránku na katastrálním území obce Březina. Pec je bohužel značně narušená turistickou stezkou, avšak nepochybně měla mnohem větší rozměry než pec z Hvozdu.

Zcela novým je pak objev dalších hned několika desítek pecí tohoto typu (zatím jich bylo napočítáno 30) v údolí potoka Špránku v okolí Zkamenělého zámku, tedy na katastrálním území obcí Březina a Javoříčko.

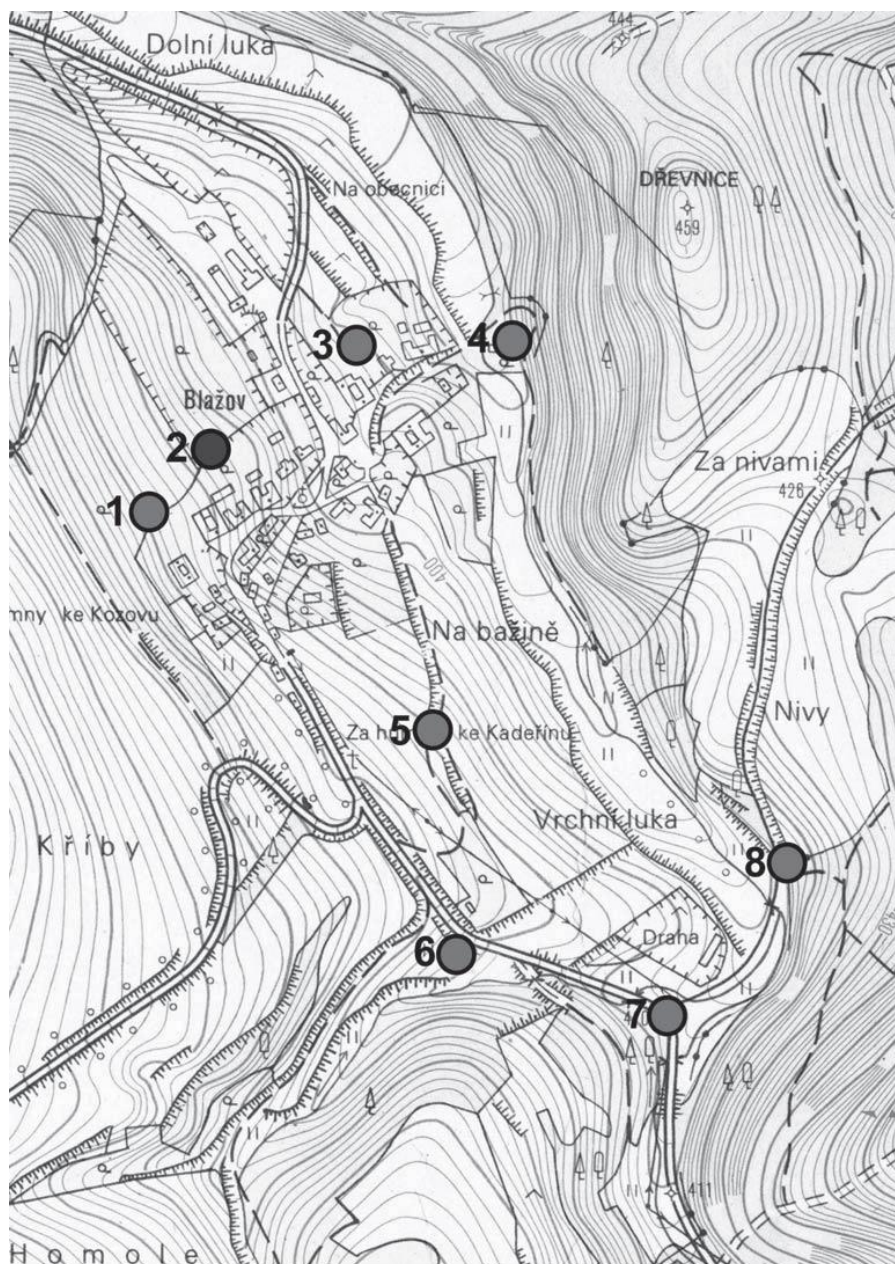
(Z tohoto faktu lze soudit, že tento typ zahloubených vápenických pecí byl v oblasti Javoříčského krasu velmi častý. Mnohem častější, než kdekoli jinde na území ČR.)

Dávná tradice vypalování vápna v malých polních pecích se v kraji udržela dlouhá staletí a přetrvala až do počátku 20. století.

Původně pece pronajímala vrchnost poddaným, kteří postupně začali toto řemeslo provozovat ve vlastní režii. Tak vznikla nová tradice, kterou nazýváme „*selským vápenictvím*“ a jež neodmyslitelně patří k někdejšímu charakteristickému způsobu života obyvatel zdejšího kraje.

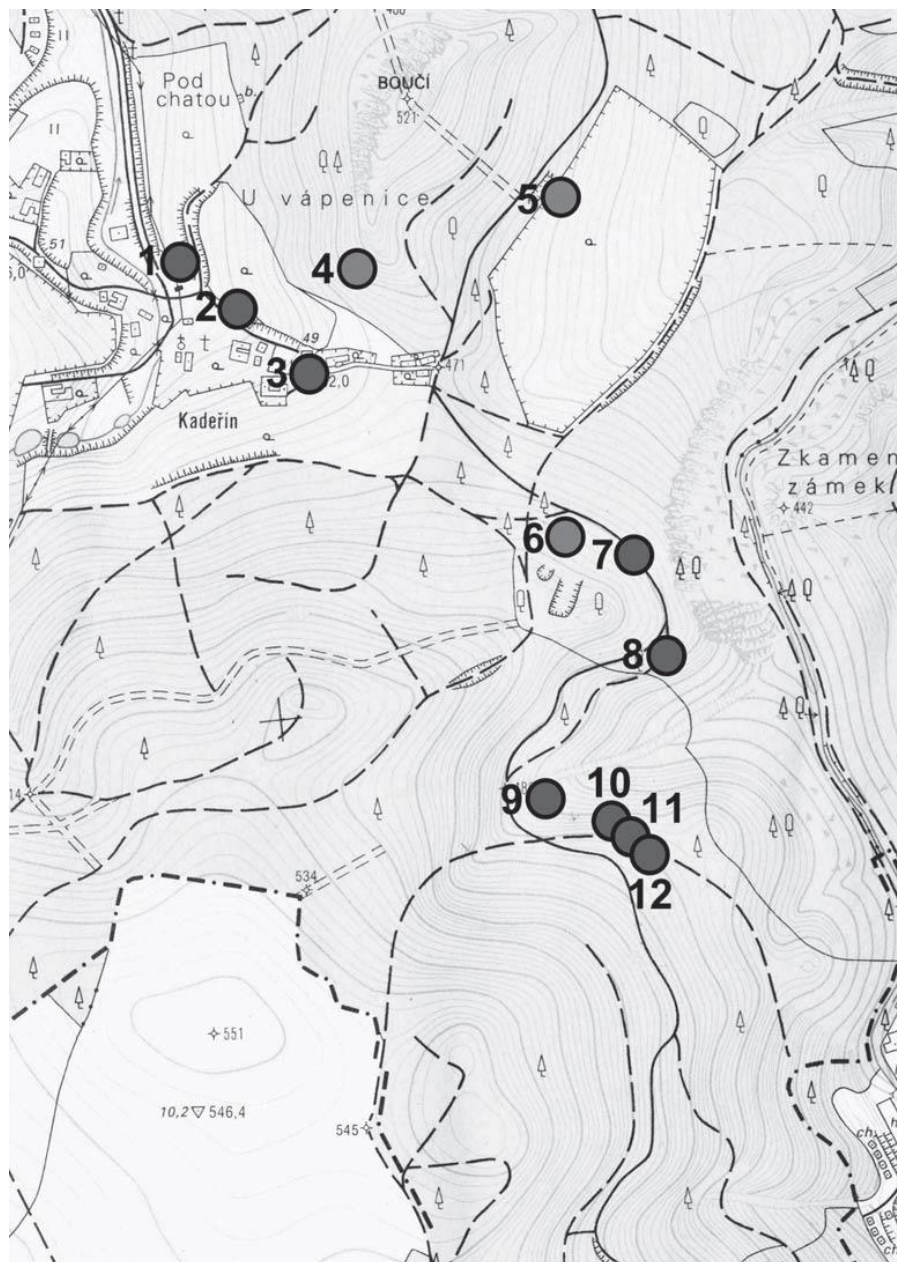
Vápenictví tvořilo vítaný doplněk hospodářských rozpočtů jinak většinou poměrně chudobných rolníků a námezdních dělníků. Pro toto období se můžeme opřít i o písemné zprávy, a tak víme, že tato drobná hospodářská činnost byla provozována na Konicku v Březině, ve Hvozdu, v Jesenci, Kadeřině, Milkově, ve Veselíčku a Vojtěchově. Na Litovelsku pak ve Hvozdečku, v Olešnici, Střemeníčku a Blažově.

Prokazatelné pozůstatky dalších dosud známých pecí v extravilánu obce Kadeřina (v různém stupni zachovalosti), avšak bez toho, že by dnes byli známi jejich majitelé. Na mapkách jsou zároveň zaznamenány i pozůstatky dosud známých těžebních areálů včetně výše zmíněné baterie pecí v Joklově zmolí,



Blažov, polohy vápenických pecí:

1 – Číhalova, 2 – Navrátilova (dosud zachovalá), 3 – Dvořákova, 4 – Sléhova, 5 – Sloukova, 6 – Ženožičkova, 7 – bezejmenná, objevená při stavbě silnice ve 30. letech 20. století, 8 – „V nivách“.



Kadeřín, polohy vápenných pecí v obci:

1 – Švecova, 2 – Žákova (fungovala ještě po roce 1945), 3 – Oháňkova;

V extravilánu: 4–6 těžební areály (č. 6 – u tzv. Žákova lomu), 7–12 – baterie pecí v trati „Joklova zmola“.

V okolí Kadeřína se těžil vápenec zejména v panském lomu vpravo od cesty z Kadeřína do Vojtěchova (tzv. Žákův lom), a v „Boučí“ na tzv. Valachu. V dřívějších dobách se ale nepochybně sbíral a lámal po lese prakticky kdekoliv, kde to bylo možné. Do dnešní doby o tom svědčí značné množství různých terénních reliktů, které nacházíme v širokém pruhu území od kaderské stráně „Boučí“, a to až za „Joklovu zmolí“.

Vytěžený vápenec vápeníci bouzovskému panství platili, a to i v případě, že si jej nalámali sami. Tato surovina byla odvážena a znali, jak mají kámen štípat podle vrstev s co možná nejmenší námahou. Tvrdší kámen se musel rozbít pomocí ocelových klínů a těžké palice. Na zvětralou skálu postačil však společně s patřičnými zkušenostmi třeba jen obyčejný dřevěný sochor. Skála se dobývala i pomocí střelného prachu a v pozdějším období pak i dynamitem. V takovém případě se do skály vyklepaly pomocí speciálního sekáče („majzlu“) a velkého kladiva otvory o průměru asi 2,5 cm a hloubky přibližně 60 cm, což trvalo obyčejně nejméně půl dne. Poté se dovnitř naládoval černý střelný prach, přiložila se zápalnice („cindšnura“), dobře se vše utěsnilo jílem a potom odpálilo. Po takovémto odstřelu se většinou utrhł kus skály.

Pokud byly vytěžené kameny větší, než bylo třeba, musely se rozsekávat na menší kusy paličkou s klínovým ostrím připomínající sekeru „kalač“. Vápencové kameny určené pro vsázku do vápenické pece musely totiž mít patřičný rozměr a tvar. Podle použití a uložení kamene do pece se kámen štípal na větší kusy zvané „krovy“, „klíny“, „ramena“, z těch středních byly vybrány „velké hrče“, „pleskáče“, „malé hrče“ a z menších zbytků potom „lístky“ a „tříště“.

Každý kámen měl podle výše zmíněných názvů v peci svůj účel. Takto připravený kámen byl v panském lomu naměřen na kubatury a prodán vápeníkovi. V největším zachovalém lomu vpravo od cesty za Kadeřínem do Vojtěchova je dodnes patrné ve skalním masivu mnoho ručně navrtaných zbytků otvorů pro nálože sloužící k

odstřelu skály. Čím byla skála odstřelena je dodnes rozpoznatelné dle toho, že střelný prach skálu pouze čistě odlomil, zatímco stopy dynamitu jsou tvořeny změtí drobných prasklin vybíhajících z místa výbuchu nálože (dynamit vybuchuje nadzvukovou rychlostí).

Vápenické pece

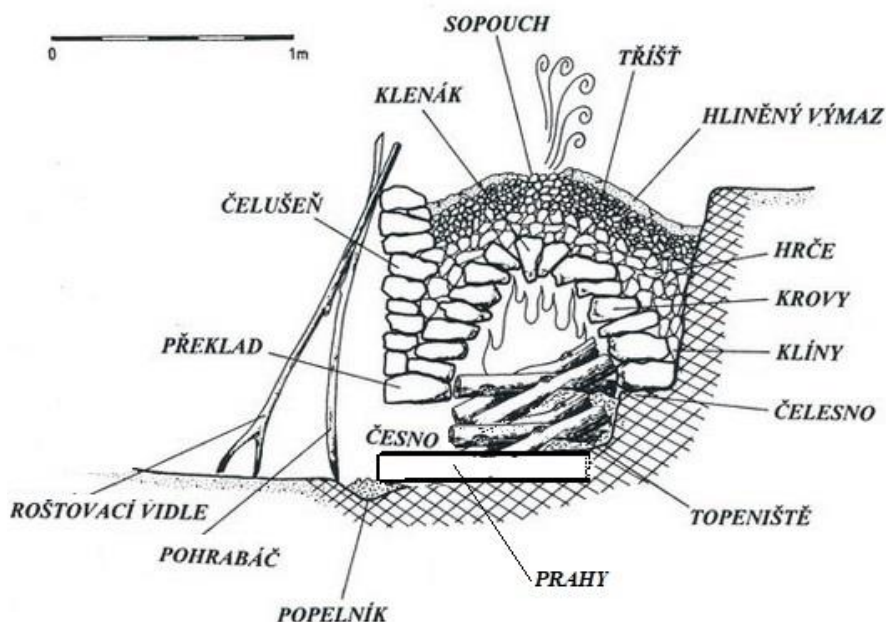
Vápenické pece byly budovány pokud možno co nejbližší ložisek vápence, aby se materiál nemusel daleko dovážet, a další rozhodující věcí byl dostatek dřeva na vytápění. Toto dřevo bylo rovněž těženo v panských lesích a prodáváno vápeníkům.



Blažov, Navrátilova vápenice na pozemkové parcele číslo 33/2 za humny selského statku č. p. 17, pohled od severovýchodu, 2008. Foto: Karel Faltýnek.

Uspořádání pece

Výstavba pece na pálení vápna („vápenice“) měla rovněž svoje pravidla, která vycházela z mnohaletých zkušeností a osvědčených praktik. Pec se vyzdívala z kamene, a to nejčastěji z kulmské droby, jenž byl vápeníky zván „modré kamen“, ale také „sěvák“, případně „drola“.



Pec byla z větší části zapuštěna v zemi, přičemž vždy byla snaha o její zabudování do mírného svahu, což jednak napomáhalo snadnější obsluze a rovněž zajišťovalo lepší udržení tepla během výpalu.

Obyčejně mívala tvar komolého jehlanu, přičemž nad terén vyčníval pouze tzv. tarásek. Během stavby bylo nutno nejprve zbudovat

„popelník“. K tomu sloužily tzv. prahy, což byly kusy lomového kamene v průřezu 30×20 cm, asi 1,2 m dlouhé, které se zasekaly rovněž do komolého jehlanu a pokládaly se stejnoměrně od sebe, užší stranou dolů, aby popel dobře propadal a pec měla dobrý tah. „Prahů“ bylo zapotřebí pět kusů a musely se mezi sebou dobře zaklínovat, aby se nemohly posunout. Topeniště mělo tvar elipsy obvykle o rozměrech $1,1 \text{ m} \times 0,6 \text{ m}$ a vysoké bylo asi 0,6 m. Nazývalo se „píckê“. Příkládací otvor byl „česno“.

Jakmile bylo toto hotovo, vyzdívala se dále dutina pece pro ukládání vápence na pálení. Měla vždy rovněž eliptický tvar, a to nejčastěji $1,8 \times 1,2$ m. Nakonec se vyzdila plošinka s okrajem, tedy onen „tarásek“ či „čelesno“ na kterém ležel okraj do klenby vyskládané vápencové vsázky. Ze země vyčnívalo pouze okolí „popelníku“ (prohlubeň) a „čelušně“ (průčelí pece) s „česnem“ (otvorem na přikládání), aby bylo možno pec obsluhovat. Zbytek byl obsypaný a zasypaný ve svahu hlínou, aby se pec vlivem tepelného pnutí nezhroutila a současně zbytečně neztrácela teplo. Spáry mezi kameny uvnitř „vápence“ se vymazávaly hlínou „slínovicí“, která musela být náležitě plastická. Záleželo opět na zkušenostech, aby vymazávka plnila dobře svoji funkci.

Vsázka suroviny

Jakmile byla „vápence“ hotová, tak se po jejím náležitém proschnutí provedlo „založení“ vápence. Nejprve se skládaly „pleskáče“, kterými bylo obloženo dno pece nad „píčkou“ dvěma „šáry“. Měly rozměr $10 \times 15 \times 5$ až 6 cm. Následovaly čtyři páry „krovů“ o rozměrech $50 \times 50 \times 12$ až 15 cm, jež se proti sobě vzepřely a vytvořily tak vlastní topeniště. Na něj byly položeny tři páry „ramen“ přibližně obdobných rozměrů jako „krovy“, avšak poněkud slabší. Toto všechno se vypodložilo a upevnilo pomocí „klínů“. To byly kameny o rozměrech $30 \times 30 \times 8$ až 10 cm. Na toto se pak skládaly „velké hrče“ proloženy „pleskáči“ a „malé hrče“, a to tak, aby každý kus do dalšího kusu pevně zapadal, ale přitom musely být

mezi jednotlivými kameny malé průduchy, aby oheň a žár mohl při pálení rovnoměrně pronikat celou pecí. Horní vrstva byla tvořena nejprve „tříští“, což byly drobné úlomky vápence a na ty se ještě naskládaly úlomky „lístky“. Na závěr se položily „škrutě“, což byly kusy kamene z „droly“ o velikosti zaťaté lidské pěsti. Na „škrutě“ se narovnaly „pekáče“ rovněž z „droly“ a tomuto celému se říkalo „kuže“. Takto poskládaná pec byla připravena k zapálení.



*Ukázka skladby vsázky kusového vápence v peci
(příprava experimentálního výpalu na Slovensku)*

Průběh výpalu

K vlastnímu vypalování vápna se používalo jakékoliv dřevo, které bylo dle možnosti k dispozici. Měkké dřevo mělo menší výhřevnost, bylo jej potřeba více a výpal trval poněkud déle, tvrdého dřeva s větší výhřevností bylo potřeba méně. Dřevo se řezalo na polena o délce 0,6 až 0,8 m a potom se silnější špalky štípaly na menší štípy, aby se daly snáze vkládat do pece. U každé vápenice byla k dispozici dřevěná koza na řezání dřeva, což se provádělo i v průběhu pálení. Dřevo se rovněž uskladovalo do zásoby pod přístřeškem – „boudou“, která stávala u každé vápenice a tato současně sloužila k přechodnému uskladnění vypáleného vápna. K zapálení pece sloužilo suché chrástí, třísky a veškerý drobný dřevěný odpad. Na toto se do pece narovnálo asi pět dřevěných „štíp“ a zatopilo se. Nejdříve se z pece valil bílý kouř s vysokým podílem vodní páry. S postupným nárůstem teploty se vsázka i vyzdívka pece vysušovala, kouř houstnul a postupně zčernal.

To bylo znamením, že pec je již vysušená. Mezitím se zpracovávalo a připravovalo další potřebné dřevo. Jak polena v peci odhořívala, přistrukovala se postupně nová a do útroby pece se zastrkovala dřevěným bidlem „šaračem“, „šťáračem“ či „šťouračem“, kterým se zároveň občas vyhrábl i „popelník“.

Takto se topilo celý den a většinou k večeru se začal černý kouř měnit opět v bílý, avšak štiplavý. Teprve nyní dostávala pec správnou teplotu a „palíč“ musel pečlivě sledovat stupeň a vzhled rozžhaveného kamene pod „pekáči“ a „škrutěmi“. Na „tarásku“ se proto pomocí dlouhých kovářských kleští nadzvedávaly některé tyto „pekáče“ a „škrutě“. Pokud byl někde kámen tmavší, znamenalo to nižší teplotu, než jaká byla zapotřebí, a tak bylo nutno zvednout „pekáče“, čímž se zvýšil tah vzduchu a teplota se vyrovnala. Takto se musel dávat pozor po celou noc, což vyžadovalo značné

soustředění a zkušenost příslušného „paliče“. Ideální bylo, pokud se při práci kvůli odpočinku mohli střídat dva „paliči“. Výsledná kvalita vápna totiž záležela na rovnoměrné teplotě pece, a proto nesměl „palič“ například usnout, případně se nějak rozptylovat. Na konci pálení se kameny „vejpalu“ zbarvily do zlatova až běla a vypadaly jako by byly průhledné. Takto bylo zapotřebí udržet pec asi 1–2 hodiny a přikládat se muselo s velkým citem, což opět vyžadovalo náležitě zkušenosti.



Experimentální výpal v Adamově (pohled na pec shora)

Pokud začaly kameny ztrácet ostrost obrysu, musel se oheň omezit, aby se kámen nepřepálil, vápno by potom bylo v tzv. košulce, což je tvrdá kůra z roztaveného kamene. To se mohlo stát v případě, pokud by „palič“ naložil do pece v této rozhodující chvíli více dřeva, než bylo zapotřebí. Mohlo však dojít i k opačnému extrému. Pokud by byly v peci příliš velké kusy vápence a teplota výpalu poněkud nižší, projevilo by se to tím, že kámen by nebyl celý „průhledný“ a uprostřed by měl tmavý odstín. V takovém případě bylo pak vápno nedopálené a při jeho hašení se v něm objevovaly kusy nevypáleného vápence. Z tohoto důvodu bylo nutné dodržovat patřičnou velikost kamenů při vkládání vsázky do pece, jak bylo popsáno výše. Vespod topeniště byly velké vápencové bloky proto, jelikož tam byla největší teplota a postupně směrem nahoru se dávaly menší kusy kamene. Jak plamen ohně procházel vsázkou, tak jeho teplota totiž postupně klesala. Kvalita vsázky měla zásadní vliv na výslednou kvalitu vápna.

Ukončení výpalu probíhalo tak, že se do pece přikládalo již jen po dvou polenech, aby se pouze udržovala potřebná teplota. Výpal končil obvykle ráno anebo během dopoledne, což záleželo především na druhu použitého dřeva. Pec se nechávala chladnout celý den, obvykle až do večera. Jakmile se teplota vsázky snížila natolik, že vypálené vápno bylo možno z pece vybrat, bylo tak neprodleně učiněno a zboží uloženo do kůlny. Tím se mohl případně připravit a založit výpal nový.

Vybírání vsázky

„Rozdělávání pece“ mělo rovněž svá pravidla. Nejdříve se odstranil horní příkrov pece, „pekáče“ a „škrutě“, které se uložily bokem a bylo je tak možno použít pro další „výpal“. Pec se vybírala postupně, horní vrstva „lístky“ a „tříšť“ do slaměných mís, přičemž byly zapotřebí na rukou rukavice, které se šily obvykle podomácku ze starších „cajkových“ hadrů. Dlaňová část spolu s prsty byla zpevněná starou kůží. Vybírání pece se muselo provádět opatrně a

pomalu, aby se příliš nevířil vápenný prach a aby vápno zůstalo v kusech. Zvířený prach leptal dýchací sliznice, a proto bylo vhodné mít přes obličej vlhký hadr. Čím níže, tím větší a více horké byly kusy vápna, a proto mívali vápeníci kolena ovázána starými cajkovými hadry a nejlépe se tato práce prováděla ve dvou. Nejtěžší a nejteplejší byly „klíny“, „ramena“ a „krovy“, které se také nejhůře z pece dostávaly. Když bylo všechno vápno z pece venku, uložilo se do kůlny na čistě zametenou zem a přikrylo se plachtou. Tyto práce obyčejně končily až k večeru. Příští den zrána se případně mohla založit do pece další vsázka a mohlo se započít s dalším vypalováním.

Skladování vápna

Vápno bývalo v kůlně uloženo co možná nejkratší dobu, aby vychladlo. Pokud by se naložilo na dřevěný povoz předčasně, hrozilo tak jeho vznícení, přičemž takovýto požár nebylo možno polévat vodou. Pokud k němu přeci jen došlo, muselo se vápno rychle vyházet na zem.

Nakládání a doprava vápna

K rozvozu vápna se používaly běžné vozy „rafáky“, kde byla korba zhotovena z desek. Říkalo se mu také „deščák“ nebo „bedňák“, neboť korba měla dno z desek a rovněž tak i „bočnice“ a „čela“. „Bočnice“ byly zapřeny v „klanicích“, které v poloze udržoval napínací řetěz. Byly to stejné vozy, které se používaly při zemědělských pracích, ale na rozvoz vápna se používalo čistých desek, aby nedošlo ke zbytečnému znečištění vápna hnojem či zeminou. Vápno se nakládalo „do obloučku“ od předního čela vozu postupně směrem dozadu, přičemž vápeník dbal na to, aby fůra měla pěkný tvar.



Selský vůz bedňák (zapřahal se za pár koní)

Potom se na vůz nasadily vozové „vobroučky“ (oblouky na plachtu), poslední byla nakloněna nad kočího, aby jej chránila v případě nepohody. Na „vobroučky“ byla natažena tuhá lněná plachta, která chránila vápno před případným deštěm. Pokud by vápno začalo samovolně na povozu hasit, zahřálo by se tak, že by se vůz vznítil plamenem.

Prodej vápna

Na sklonku 19. a počátku 20. století se vápno ještě prodávalo na objem, později však již na váhu. Zpočátku tedy vápeníci vozili sebou normované několikalitrové škopíky, které však časem nahradil mincíř. Na jednu fůru se zhruba naložila vsázka z jedné pece, což bylo přibližně šest metrických centů vápna.

Cenová bilance

Co se týče režijních nákladů, tak za dřevo na jeden výpal se platily v průměru tři zlaté, další zlatka se platila v případě, že si vápeník nalámal kámen sám; pokud kupoval kámen již nalámaný, tak poplatek byl samozřejmě přiměřeně větší. Prodej jedné fůry vápna vydělal zhruba 12 zlatých, takže na fůře byl čistý zisk přibližně osm zlatých, což bylo přes veškerou dřinu považováno za dobrý výdělek. V průběhu času se z některých chalupníků stali profesionální „paliči“, kteří vápno jenom vypalovali a přenechávali sedlákům, majitelům pecí, kteří je svými koňmi již jen rozváželi. Později, když se některý z „paličů“ tak zvaně „zmohl“ a vydělal si na vlastního koně, často v režii majitele pece vypálené vápno i rozvážel. Ve vesnici, kde chtěl vápeník prodávat, upozorňoval na svoji přítomnost hlasitým charakteristickým zpěvavým voláním, které bylo pro každého typické a nezaměnitelné. V dědinách vždy první vyběhli z chalup zvědaví kluci a záhy za nimi postupně přicházely obyčejně zákaznice se slaměnkami a košíky, což mělo svůj charakteristický kolorit. Odbyt vápna, byť nejčastěji v malém množství, byl vcelku zajištěn z toho důvodu, že na vesnicích bývalo zvykem zejména zjara něco bít a líčit. Někdy se stalo, že někdo potřeboval větší množství vápna například na výstavbu domu, a tak v tom případě byl výpal proveden na konkrétní zakázku. Vápeníci měli však ve zvyku jeden před druhým úzkostlivě tajit trasu, kde hodlá vápno prodávat. Tak se někdy stalo, že pokud jej jeho kolega třebaš být i jen o několik dnů předešel, tak ten, co přijel později, prodával svoje zboží velmi těžko. Během svých cest prožili vápeníci často mnoho originálních historek.

Nezřídka se stávalo, že zvláště cestou domů se vápeník zastavil i v několika hostincích, a tak přijel domů nakonec samozřejmě bez peněz, neboť je buď propil, anebo prohrál v kartách. O kaderském vápeníku Žákovi se tradovalo, že jednou takto zadlužil v jedné z hospod svůj povoz dokonce i s koňmi, a tak přišel domů po několika dnech pouze s bičem v ruce.

Rozpočet z roku 1892

Výdaje:		
Za dříví na vápno	185 zl.	10 kr.
Kameň na vápno	43 zl.	66 kr.
Od pálení vápna	36 zl.	15 kr.

Příjem za vápno:		
Za vápno	710 zl.	20 kr.

Pokud se vápenická pec nacházela poblíž zástavby příslušné obce a právě v ní probíhal výpal, měl život kolem ní zcela specifický ráz zajímavý zejména z etnologického hlediska.

Vápenické řemeslo

Praktické a technologické zkušenosti získávané v průběhu staletí týkající se vápenictví se nepochybně často dědily z otce na syna a tak na Bouzovsku v minulosti existovalo hned několik rodů, které se specializovaly přímo na některý druh z výše uvedených činností. Zajímavostí také je, že například vápeníci z Blažova a Kadeřína měli svoje tradiční odbytiště zejména na Moravskotřebovsku a Svitavsku, zatímco třeba z Veselíčka se vápno vozilo spíše do hanáckých rovin.

Vzpomínky pamětníků

Z tohoto hlediska je důležité vyprávění pana Jana Jančího z Veselíčka. Pamětník vzpomíná, že za jeho života, kdy se pálením vápna zabýval ještě přibližně do roku 1925 jeho otec, existovala ve Veselíčku krátkodobě malá šachtová vápenka rodiny Nátrovy, obdobné konstrukce, jakou vlastnili u Jančích, dále v Kadeříně malá vápenická pec Hynka Žáka (viz níže), ve Střemeníčku Müllerova vápenka; tam ovšem byla v činnosti i malá kruhová vápenka rodiny Šiškovy, kteří již před 2. světovou válkou rozváželi zboží malým nákladním autem, které však bylo značně poruchové.

Pan Jančí také ještě přímo pamatuje malou vápenickou pec ve Vojtěchově, jež patřila Josefu Vlčkovi. Dále si vzpomíná i na výrobu vápna v šachtové kruhové vápence, která krátkodobě fungovala poblíž obce Kovářov a která je dnes chráněnou technickou památkou (viz níže). Pec rodiny Jančích se nacházela při silnici ve směru z Veselíčka na obec Lukou. Pan Jan Jančí si na rozměry této vápenické pece již nevzpomíná, bylo to snad něco kolem 4 m, z jedné vsázky bylo možno získat až 15 metrických centů vápna, což představovalo plně naloženou koňskou fůru.

Jako topiče rodina zaměstnávala jistého pana Františka Vařeku z Veselíčka, jehož otec rovněž lámal potřebný kámen v kamenolomu zvaném lidově „Špláz“. Je to skála dosud se vypínající západně od obce Březina nedaleko dnešních javoříčských jeskyní. Trhání skály se provádělo střelným prachem.

Tento vápenec byl velmi kvalitní surovinou, jednalo se o tzv. bílý vápenec, který byl poněkud měkčí, velmi čistý, a po vypálení velmi kvalitním zbožím, které prakticky nemělo konkurenci. Zákazníky bylo velmi vyhledáváno a pamětníkův otec vždy jako ukázkou této kvality před zákazníkem kladívkem rozklepnul hroudu surového vápna, která byla skutečně bílá jako čerstvě padlý sníh. Z výše uvedeného kamenolomu se tento „bílý vápenec“ nehodil jako

stavební materiál na cesty, k tomuto účelu se používal tzv. šedý vápenec, který byl tvrdší a k pálení vápna se již tak dobře nehodil, nehledě k tomu, že jeho ruční těžba přinášela samozřejmě větší obtíže.

Doprava kamene ze „Šplázu“ přinášela značné obtíže, neboť kámen se k peci vozil zejména v zimě, kdy býval sníh, kluzko a zároveň šlo o poměrně hodně prudký kopec. Brzda povozu nestačila, muselo se „hamovat“ řetězem „na ostro“, což se provádělo připojením řetězu k loukoti povozu. Kolo se pak netočilo, a tzv. dřelo. Tento způsob dopravy byl tedy poněkud nebezpečný a přikračovalo se k němu ve chvílích, kdy koně nebyli schopni cestou z kopce povoz udržet. V zimě se také k peci přivážela zásoba dřeva, které v té době bylo laciné a byl jej nadbytek.

Dodávky sjednával tehdejší lesní zaměstnanec pan Severin Vařeka. Kolem pece a přilehlé silnice tak mívali u Jančích narovnáno až 50 m³ dřeva. Polena se do pece dávala přímo metrová, na jednu vsázku se spálily přibližně 4 m³ a vypalovací proces trval nejméně 12 hodin, dalších přibližně 24 hodin pec vychládala. Kvalita výpalu závisela na zkušenosti paliče, přičemž někdy se mohlo stát, že zejména vápno ve vyšších částech pece nebylo zcela dostatečně vypáleno a uprostřed hroudy zůstal ještě surový kámen.

Život kolem vápenice probíhal v obdobném duchu, jak bylo uvedeno výše; přicházeli sousedé na besedu, vyprávělo se o všem možném, zejména vysloužilí vojáci vzpomínali na své příhody z první světové války, omladina zpívala, hovořilo se o děvčatech, popíjelo se. Pálení probíhalo vždy od jara do žní, kdy buď pálení skončilo úplně, případně dle poptávky se ještě během raného podzimu několik výpalů provedlo. Byla vždy snaha čerstvě vypálené zboží co nejdříve prodat, neboť skladováním klesala jeho kvalita a drobilo se na prach. V zimě se nepálilo nikdy, neboť ani na zboží nebyl žádný odbyt, líčení a bílení chalup bylo z pochopitelných důvodů možné jedině za teplého počasí. Při rozvážení se vyvolávalo a zboží se prodávalo na váhu, vážilo se mincířem.

Lidé obvykle kupovali vápno v množství od 5 do 10 kg, ceny bývaly pohyblivé, a to buď dle poptávky, anebo momentálních nákladů a šlo obvykle o částku 1,50 Kč za 1 kg. Důvod likvidace rodinné pece pan Jančí již neví, ale rodina se rozvážením vápna zabývala dále, neboť ačkoliv mimo tuto činnost obdělávali 8 hektarů polí, stále se prodej vyplácel, což bylo vítaným přínosem do rozpočtu. Zboží nakupovali buď od firmy Vitoul, nějakou dobu také v Kovářově, dokud zdejší vápenka byla v činnosti, avšak zboží se bralo i z Vitošova na Zábřežsku.

V Kovářově jim zboží vydával a navážil vždy přímo správce tamější vápenky hajný Josef Spurný, který býval tak ochotný, že i v neděli ráno bylo možno jej v této záležitosti oslovit. Pan Jančí začal rozvážet vápno s jedním koněm přibližně od svých 18 let. Tuto činnost prováděl nezávisle také jeho bratr, který byl o šest roků starší, a zároveň i otec, který později bydlel sice v Březině, ale měl rovněž jednoho koně. Živnost byla zapsána na tatínka, kterému synové odevzdávali výdělek a který také platil z živnosti příslušnou daň.

Koupené zboží skladovali doma ve velikých bednách a aby se co nejvíce zamezilo jeho rozpadání, bývalo vždy pečlivě přikryto plachtami a celtami. I tak však bylo žádoucí rozprodat výrobek co nejdříve, provádělo se to po částech. Že by se celá zásoba zboží prodala najednou, se stávalo málokdy. Vždy byla ovšem snaha se veškeré zásoby „zbavit“ nejdéle do 14 dnů.

Pokud pamětník jezdil s koněm, tak z domova vyjížděl obvykle kolem půlnoci. Jezdilo se převážně poľními cestami tzv. Lěpkama, takže těmito zkratkami se během rána obvykle dostal již do Olomouce-Neředína.

Koňmo takováto obchodní cesta trvala nejčastěji dva dny, kdy nocleh býval obvykle zajištěn u různých známých sedláků, kdy pan Jančí měl takovou jejich velkou důvěru, že se mohl klidně ubytovat i za nepřítomnosti majitelů usedlosti – již vždy věděl kde je

uschován klíček, koně mohl vypřáhnout a dát do maštale a v klidu přespat a druhý den pokračovat v cestě dále.

S koněm jezdíval pamětník nejčastěji na výše zmíněné Olomoucko, Prostějovsko a Konicko.

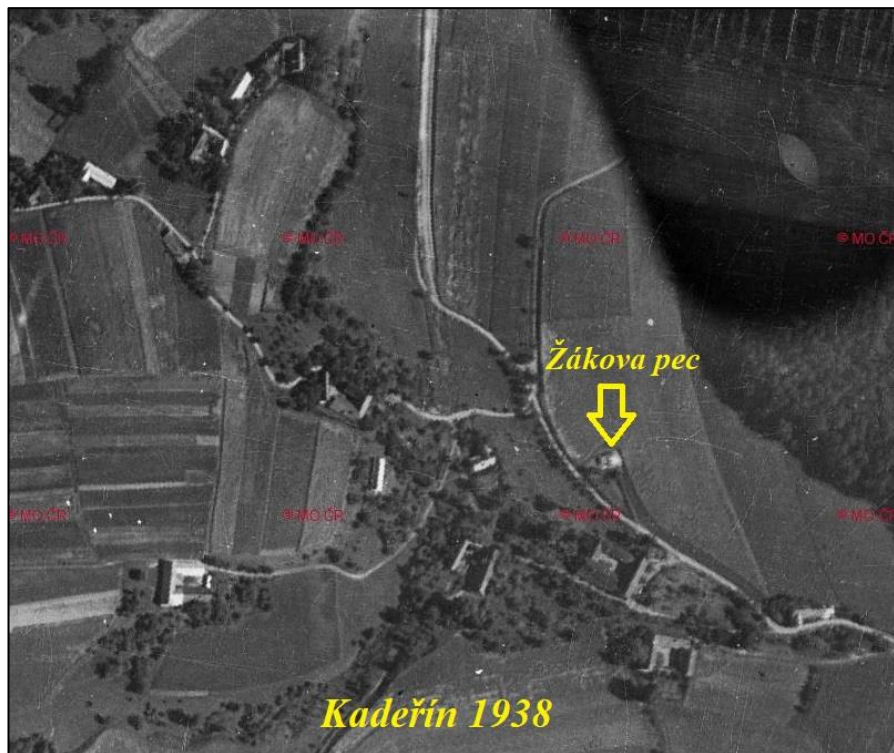
Později, v roce 1947, si pořídil traktor „Svoboda 10“, ale za rok koupil přímo ve výrobním závodě v Mladé Boleslavi v Kosmonosích typ „Svoboda 15“, za tehdejších 60 000 korun (což byla cena čtyř tažných koní). Určitou částku si půjčil ve spořitelně, avšak neobešlo se to i bez zemědělských naturálií, neboť bylo poměrně krátce po válce a potraviny byly na lístky. Takto se doprava zboží značně zrychlila, cesta trvala již obvykle jen jeden den a navíc se dalo zajíždět i do vzdálenějších oblastí, jako byl například Moravský Beroun anebo Jívová, Pohořany a přilehlé okolí. Traktor jeli sice pomalu, ale pořád a nemusel odpočívat.

S traktorkem pan Jančí jezdíval rozvážet vápno až do 50. let 20. století. Jelikož však odmítal vstoupit do Jednotného zemědělského družstva, byl obviněn „z rozkrádání majetku v socialistickém vlastnictví“, zatčen a půl roku vězněn a souzen z tohoto „přechinu“. Vězňatelé mu sice žádnou trestnou činnost neprokázali, avšak rozvážení vápna tím v rodině Jančích definitivně skončilo. Vlivem násilné likvidace firmy a zabavení všech účetních dokladů nejsou tyto dnes již bohužel k dispozici, ba ani žádné firemní razítko či alespoň obálky.

K historickým památkám na tuto dobu „*selského vápenictví*“ se dnes řadí v podstatě jen archeologizované pozůstatky tzv. Žákovy pece v obci Kadeřín. Jde o zbytky vlastně dvou malých šachtových pecí, které se nacházely přímo vedle sebe. Pokud byla v činnosti jedna, ve druhé se chystala vsázka na další výpal. Stěny pecí jsou vyzděny ze šamotových cihel, původní výšku pece již není možno určit, ale měřitelný průměr jedné z nich je téměř přesně 1 m.

Hynek Žák z č. p. 8, mimo to, že obdělával 10 hektarů polí, v těchto pecích pálil vápno ještě po roce 1945.²⁶ Jednalo se tedy zřejmě o

malovýrobce, který v Javoříčském krasu odolal konkurenční velkovýrobě nejdéle. I tento vápeník si sjednával paliče, kterým byl jistý pan Navara z Kovářova.



Letecký snímek Kadeřína z roku 1938 s označením polohy v té době ještě fungující Žákovy pece (GPS: 49.6698525N, 16.8934136E)

Šachtové pece na vápno

Kromě malých polních šachtových pecí byly postaveny na Litovelsku u Střemeníčka a mezi Hvozdečkem a Kovářovem, během prvního čtvrtletí 20. století, dvě mohutnější a dokonalejší jednoduché šachtové vápenky, patrně z důvodu, aby zdejší vápeníci mohli lépe konkurovat výkonným kruhovým vápenkám. Dodnes se dochovala (bohužel prakticky v havarijním stavu) pouze šachtová vápenka u obce Kovářov. Fungovala poměrně krátkou dobu, a to od roku 1931 do konce války. Postavena byla v režii tehdejších majitelů chudobínského velkostatku šlechtické rodiny Freiss-Terschů.



Úpadek malovýroby

Období do poloviny 20. století je charakterizováno dozníváním vápenické malovýroby, případně pokusy o její zdokonalení, avšak především nástupem průmyslové velkovýroby, jež v Javoříčském

krasu dodnes reprezentuje především firma Vitoul v Mladči s velkolomem, která zahájila svou činnost již roku 1914.

V té době je pro oblast Javoříčského krasu charakteristický nástup průmyslové revoluce, jemuž dosavadní malovýrobci mohli jen stěží konkurovat. Jde tedy v podstatě o závěrečnou dobu výroby vápna v malých „rodinných“ pecích. Nic na tom nemohla změnit ani snaha vápeníků o různé vylepšení výroby, buď zbudováním větší pece, anebo zavádění motorizovaného rozvozu vápna pomocí traktorů, případně nákladních automobilů. Toto období je také charakteristické snahou konkurovat průmyslové velkovýrobě stavbou menších kruhových šachtových pecí (viz Kovářov a Střemeníčko).

Poslední ránu, dalo by se říci „z milosti“, pak drobnému podnikání uštědřila v Javoříčském krasu tzv. socializace vesnice (viz případ uvěznění pana Jana Jančího z Veselíčka a násilná likvidace jeho živnosti), spojená zároveň s poměrně rychlým zánikem tradičního způsobu života obecně.

Zajímavé odkazy:

<https://cs.wikipedia.org/wiki/V%C3%A1penka>

<http://archeologiatechnica.cz/vapenictvi>

<https://olomouc.rozhlas.cz/lidove-vapenky-misto-tezke-prace-i-spolecenskych-setkavani-6413247>

<https://podzemi.solvayovylomy.cz/prirucka/vapcem/vapcem.htm>

<https://muzeum.mineral.cz/vapenictvi/technologie-vyroby-vapna.php>

Obsah

Úvod.....	3
Ze zpráv vlastivědného muzea.....	4
Vápenické pece.....	9
Uspořádání pece.....	10
Vsázka suroviny	11
Průběh výpalu.....	13
Vybírání vsázky	15
Skladování vápna	16
Nakládání a doprava vápna	16
Prodej vápna.....	17
Cenová bilance.....	18
Rozpočet z roku 1892	19
Vápenické řemeslo	19
Vzpomínky pamětníků	20
Šachtové pece na vápno	25
Úpadek malovýroby.....	25
Zajímavé odkazy:	26